



**Hey ondernemer!**

# 20 JAAR KENNISPOORT REGIO ZWOLLE





## Twintig jaar Kennispoort Regio Zwolle

Twintig jaar Kennispoort Regio Zwolle. Dat is iets om bij stil te staan. Niet alleen omdat twintig jaar een mooie mijlpaal is, maar vooral omdat het laat zien wat er in Regio Zwolle mogelijk wordt als ondernemers, onderwijs, overheid en partners elkaar weten te vinden.

Kennispoort is ooit begonnen vanuit een heldere visie: ondernemers verder helpen door kennis, netwerk en praktische ondersteuning dichterbij te brengen. Die gedachte is in twintig jaar eigenlijk niet veranderd. De wereld om ons heen wel. Ondernemersvragen zijn complexer geworden. Opgaven stapelen zich op. Digitalisering, duurzaamheid, internationalisering, arbeidsmarkt, innovatie en financiering vragen allemaal aandacht. Juist daarom is de rol van Kennispoort nog steeds relevant.

Toen ik 8,5 jaar geleden begon bij Kennispoort, stond er al een organisatie met een stevig netwerk en een duidelijke plek in de regio. In de jaren daarna hebben we verder gebouwd. Niet door het roer steeds om te gooien, maar door te versterken wat er al was. Meer structuur. Meer focus. Meer verbinding. En steeds opnieuw de vraag: wat heeft de ondernemer nodig om de volgende stap te zetten?

Daar ligt voor mij de kern van Kennispoort. We zijn er niet voor beleid, systemen of structuren op zichzelf. We zijn er voor de ondernemer van overmorgen. Voor de ondernemer die vooruit wil, maar soms even een sparringpartner nodig heeft. Voor de ondernemer die voelt dat er iets moet veranderen, maar nog zoekt naar richting. Voor de ondernemer die wil groeien, vernieuwen, verduurzamen of samenwerken.

In deze publicatie kijken we terug op twintig jaar Kennispoort. Op de mensen die aan de basis stonden. Op ondernemers die stappen hebben gezet. Op collega's, adviseurs, partners en opdrachtgevers die ieder op hun eigen manier hebben bijgedragen. Het verhaal van Kennispoort is daarmee ook het verhaal van Regio Zwolle. Een regio waarin samenwerken niet alleen wordt uitgesproken, maar ook echt wordt gedaan.

Daar mogen we trots op zijn. Trots op wat is opgebouwd. Trots op de ondernemers die hun nek uitsteken. Trots op de partners die blijven investeren in samenwerking. En trots op een organisatie die zich steeds opnieuw weet aan te passen aan wat de tijd vraagt.

Voor mij persoonlijk is dit jubileum extra bijzonder. Na 8,5 jaar kijk ik met veel dankbaarheid terug op mijn periode bij Kennispoort. Ik heb mogen werken met bevlogen collega's, betrokken bestuurders, sterke partners en vooral met prachtige ondernemers. Ondernemers die laten zien waar Regio Zwolle goed in is: aanpakken, elkaar iets gunnen en samen verder komen.

Tegelijkertijd is dit jubileum geen eindpunt. Het is een moment om even om te kijken, maar vooral ook om vooruit te kijken. De opgaven blijven groot. De regio blijft in beweging. En ondernemers blijven mensen nodig hebben die meedenken, verbinden en helpen versnellen.

De basis staat. Het netwerk is sterk. De opdracht blijft relevant. Daarom kijk ik met vertrouwen naar de toekomst van Kennispoort Regio Zwolle.

Twintig jaar Kennispoort is een prestatie van velen. Dank aan iedereen die daaraan heeft bijgedragen. En vooral: laten we blijven doen waar Kennispoort ooit voor is opgericht.

Ondernemers verder helpen!

*Netty Wakker*

Directeur-bestuurder Kennispoort Regio Zwolle





# INHOUDSOPGAVE

## Regio Zwolle Succesvol Kennispoort wordt verder ontwikkeld

Kennispoort heeft in de afgelopen jaren een rijk bestaan met succes bewezen ondernemers die aan de Kennispoort deelnamen waren zeer enthousiast over de initiatieven van Kennispoort (NKE), met name de Nieuwe Toekomst en over de innovatie, groeiende Zwolle en System. Annemarie Beumers, accountmanager bij VU Wierstreek, is sinds met een voorbeeld als kwartiermaker bezig om de mogelijkheden voor doorontwikkeling te verkennen. Eind mei moet dit resulteren in een beeldplan.

"We wilden niet laten afbreken van Kennispoort bij de ondernemers. Dat was het geval. Nu is het 100 voor een professioneel en duurzaam is waarop." Annemarie Beumers heeft inmiddels haar maatschappelijke rol in de regio en de business wereld benadrukt en de bureaustaffel voor Kennispoort wil ook in de toekomst aan de slag bij voorstellen en weggevoerd worden.

Zij gaat in de volgende maanden vooral de mogelijkheden verkennen om verbindingen te leggen met tal van netwerken, brancheorganisaties, regionale platformen, kringen, werkvelden en andere organisaties zoeken. "Uitgangspunt bij de professionalisering en structurering van Kennispoort is dat de ondernemer makkelijk zijn weg kan vinden. Niets wat te maken heeft met zijn eigen ontwikkeling en die van zijn bedrijf, met kennisoverbreiding en kennisdeling, en dat in de hele regio."

**i** Belangstelling of suggestie? Kijk op [www.kennispoortzwolle.nl](http://www.kennispoortzwolle.nl) of bel met Doris Bax, 036-488 38 88.

	<b>8.</b> Tijdlijn 20 jaar Kennispoort	
<b>12.</b> Netty Wakker	<b>32.</b> TGN Fritom	
<b>38.</b> Heroes of Work		<b>43.</b> René de Heer
Kennispoort Regio Zwolle In gesprek met Annemarie Beumers In gesprek met Marius Woldberg EDIH-assessment opent deuren bij de bank De Innovatieprijs van Regio Zwolle Programma's TUUZ bouwt aan toekomstbestendig wonen Meander Uitvaartbegeleiding doet mee aan Family Next In gesprek met Klaas Kortering In gesprek met Petro Vosselman In gesprek met Ron Nuwenhof Smart working maakt Axxor klaar voor de toekomst Onderwijs en ondernemerschap In memoriam Nawoord en colofon		6. 10. 11. 14. 18. 20. 22. 26. 30. 36. 37. 40. 42. 44. 46.

Kennispoort Regio Zwolle is de strategie- en innovatiepartner van ondernemers in Regio Zwolle. We ondersteunen hen in hun groeien ontwikkelambities. Onze adviseurs geven onafhankelijk en kosteloos advies over de vraagstukken waar ondernemers voor staan. Van innoveren tot digitaliseren en verduurzamen. En of je nu wilt sparren, aan de slag wilt met een concreet vraagstuk of wilt deelnemen aan een programma: Kennispoort helpt je verder.

#### Waarom doen we dit?

Regio Zwolle staat er economisch goed voor. Tegelijkertijd laten onderzoeken, onder andere van de Rabobank, zien dat de manier waarop de regio de afgelopen decennia groeide, niet vanzelf leidt tot een toekomstbestendige economie. Er is versnelling nodig op innovatie, samenwerking en vernieuwing, om ook in de toekomst economische kracht te combineren met brede welvaart.

Bredewelvaart gaat over meer dan economische groei. Het gaat om een regio waarin mensen goed kunnen werken, wonen en leven. Waar bedrijven zich blijven ontwikkelen, waar ruimte is voor talent en waar we zorgvuldig omgaan met onze leefomgeving.

Ondernemers spelen daarin een sleutelrol. Zij zorgen voor werkgelegenheid, innovatie en nieuwe oplossingen voor maatschappelijke uitdagingen. Door ondernemers te ondersteunen, versterken we niet alleen individuele bedrijven, maar dragen we bij aan een regio die als geheel toekomstbestendig is.

**Samen met onze opdrachtgevers en partners**  
Kennispoort is een onafhankelijke stichting en werkt in opdracht van provincie Overijssel, de 22 gemeenten die Regio Zwolle vormen, onderwijsinstellingen en samenwerkingspartners.

Binnen dit netwerk vervullen wij een verbindende rol. We brengen ondernemers, onderwijs en overheid bij elkaar en vertalen kennis en inzichten naar concrete stappen in de praktijk. Daarmee zijn we onderdeel van de regionale infrastructuur die ondernemers helpt om te vernieuwen en te groeien.

Onze opdrachtgevers en partners maken het mogelijk dat ondernemers laagdrempelig toegang hebben tot kennis, advies en netwerk. Zo zorgen we er samen voor dat ondernemers stappen kunnen zetten en dat Regio Zwolle sterker wordt.

#### Aan de slag met jouw volgende stap

We helpen ondernemers verder bij uiteenlopende vraagstukken. Of het nu gaat om innovatie, digitalisering, verduurzaming of samenwerking. Onze adviseurs denken met je mee en verbinden je aan de juiste mensen en kennis.

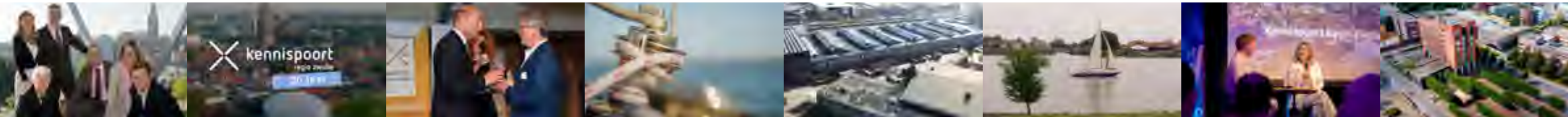
Samen onderzoek je hoe je jouw bedrijf toekomstbestendig maakt.

#### Contact

+31 (0)38 202 2020  
info@kennispoortregiozwolle.nl



voor de  
ondernemer  
van **overmorgen**



# 2006

Officiële oprichting van Kennispoort Regio Zwolle. Een samenwerking tussen de Kamer van Koophandel en Hogeschool Windesheim.

# 2014

Focus op innovatie. Kennispoort organiseert de eerste Innovatieprijs van Regio Zwolle (XIC-Crossover Innovation Challenge).

# 2026

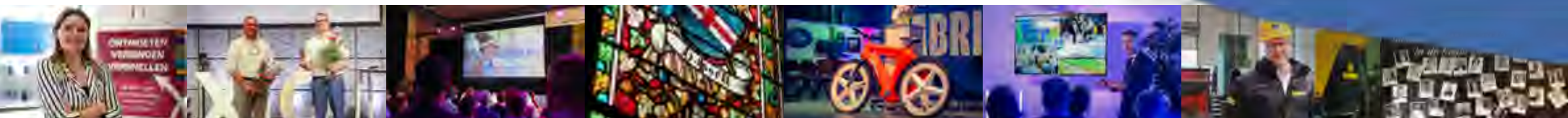
Kennispoort bestaat 20 jaar!

# 2024

Koersvast is een mini-documentaire waarin we op onderzoekreis gaan door ondernemend Regio Zwolle.

# TOEKOMST

In 2026 gaat Kennispoort verhuizen naar de Makersfabriek in Zwolle.





**Annemarie Beumers**  
Eerste directeur stichting Kennispoort Regio Zwolle

### Van pionieren naar fundament

Toen Annemarie Beumers in 2006 startte als directeur van de stichting Kennispoort Regio Zwolle, was er nog geen organisatie zoals die er nu staat. Er was vooral een ambitie: ondernemers, onderwijs en overheid dichter bij elkaar brengen.

‘De vraag was eigenlijk heel simpel: kunnen we hier iets van maken dat werkt?’

De eerste jaren stonden volledig in het teken van pionieren. Samen met onder andere de Kamer van Koophandel, Windesheim, provincie Overijssel en gemeente Zwolle werd gezocht naar een praktische vorm die ondernemers echt verder hielp. Wat Annemarie vooral bijbleef, was de energie in de regio.

“ Het begon klein, maar zat meteen vol. En belangrijker: **het leverde iets op.** ”

In de beginjaren draaide het vooral om kennisuitwisseling. Ondernemers leerden van elkaar, vaak tijdens bijeenkomsten bij bedrijven in de regio. Later groeide Kennispoort verder door als netwerkorganisatie die ondernemers helpt met innovatie, samenwerking en nieuwe kansen. Ook steeds meer gemeenten uit de regio sloten zich daarbij aan.

Volgens Annemarie zit de kracht nog steeds in het verbinden van mensen. ‘Je doet het echt samen. Dat is de enige manier waarop het werkt.’

*Lees het volledige artikel op onze website.*

[kennispoortregiozwolle.nl/annemariebeumers/](https://kennispoortregiozwolle.nl/annemariebeumers/)



**Marius Woldberg**  
Tweede directeur-bestuurder stichting Kennispoort Regio Zwolle

### Bouwen aan een ondernemend Kennispoort

Toen Marius Woldberg in 2013 begon als directeur-bestuurder van Kennispoort Regio Zwolle, stond de organisatie op een belangrijk moment. Regio Zwolle groeide snel en Kennispoort moest zich sterker positioneren als innovatiepartner voor mkb-ondernemers.

Dat hij zelf ondernemer is, maakt daarin volgens hem het verschil. ‘Ik ben op mijn best als er nog iets te bouwen valt. Juist dat ondernemende paste goed bij deze opgave’, vertelt hij lachend.

Vanaf zijn eerste dag koos hij ervoor om de regio in te gaan. Niet eerst naar beleidsmakers, maar naar ondernemers.

“ Voor wie doe je het uiteindelijk? **Voor de ondernemer.** Dan moet je daar ook beginnen. ”

In die jaren werd innovatie steeds zichtbaarder onderdeel van Kennispoort. In 2014 organiseerde de organisatie de eerste Crossover Innovation Challenge, die later uitgroeide tot de Innovatieprijs Regio Zwolle. ‘We wilden laten zien wat we doen én wat het oplevert.’

Ook zichtbaarheid in ondernemersnetwerken werd belangrijker. ‘Je moet dáár zijn waar ondernemers toch al samenkomen.’

Na vijf jaar droeg Marius het stokje over aan Netty Wakker. ‘Mijn uitdaging was bouwen aan een ondernemende organisatie. Dat hebben we met veel plezier samen gedaan.’

*Lees het volledige artikel op onze website.*

[kennispoortregiozwolle.nl/mariuswoldberg/](https://kennispoortregiozwolle.nl/mariuswoldberg/)



“**De basis staat**, het netwerk is sterk en de opgaven blijven relevant.”

## In gesprek met Netty Wakker

### Een stevige basis voor de toekomst

Na negen jaar neemt Netty Wakker in 2026 afscheid als directeur-bestuurder van Kennispoort Regio Zwolle. Waar haar voorgangers vooral pionierden en bouwden aan zichtbaarheid, stond haar periode in het teken van doorontwikkeling en stabiliteit. ‘Niet door het roer om te gooien, maar juist door te versterken wat er al was.’

Bij haar start in 2017 stond Kennispoort stevig op de kaart, maar bleef de organisatie volop in ontwikkeling. Haar opdracht was helder: meer structuur en continuïteit brengen, zonder de flexibiliteit te verliezen die Kennispoort juist sterk maakt.

Volgens Netty veranderden de vragen van ondernemers voortdurend. ‘Ondernemers blijven zoeken naar kansen en antwoorden op vragen over personeel, financiering en innovatie.’

Juist tijdens de coronaperiode werd zichtbaar hoe belangrijk het is om snel te kunnen schakelen en dichtbij ondernemers te blijven.

Ook samenwerking vraagt volgens haar voortdurend aandacht.

“**Samenwerking is nooit vanzelfsprekend. Je moet regelmatig opnieuw kijken: waar werken we naartoe?**”

Nu haar afscheid dichterbij komt, overheerst vooral trots. ‘De basis staat, het netwerk is sterk en de opgaven blijven relevant.’

*Lees het volledige artikel op onze website.*

[kennispoortregiozwolle.nl/nettywakker/](https://kennispoortregiozwolle.nl/nettywakker/)



## EDIH-assessment opent deuren bij de bank

Hoe volwassen is je bedrijf - hoe staat het met duurzaamheid, digitalisering, cyberveiligheid en automatisering? Op die vragen krijgen ondernemers antwoord met het EDIH-assessment. Renate Meulenkamp Back, van Machinefabriek Drabo Hardenberg BV, vertelt over de voordelen van het assessment: 'We ontdekten wat er goed is en wat beter kan in ons familiebedrijf. Het rapport dat eruit voortkwam, bewijst bovendien de volwassenheid en stabiliteit van ons bedrijf. Daardoor kregen we makkelijker financiering.'

Precies wanneer Renate Meulenkamp-Back aanschuift voor het interview, ontvangt ze een appje van een medewerker die verantwoordelijk is voor de bedrijfswas. 'Bedankt dat je even wasmiddel hebt gebracht', leest ze voor. Zo gaat dat bij het Hardenbergse familiebedrijf Drabo. Financieel directeur Meulenkamp-Back deed tussendoor een boodschap, zodat haar collega's verder konden met hun taken. Als directielid is ze dan ook lang niet alleen van de cijfers. Ze is vooral ook van de mensen. 'Met zijn allen de schouders eronder', is het credo van het familiebedrijf, dat in 1978 is opgericht door vader Bertus Back.

Renate runt Drabo nu samen met haar broer Marc Back en de vele collega's die er al jaren werkzaam zijn. Marc doet de operationele kant, Renate hr en finance. In de negen fabriekshallen op het 9.000 vierkante meter tellende bedrijfsterrein maakt Drabo onderdelen voor de maakindustrie. Die onderdelen - van groot tot klein en van enkele stuks tot grote series - maakt Drabo voor vele branches, zoals de automotive, hydrauliek, olie- en gasindustrie, scheepvaart, algemene machinebouw, bagger- en pompindustrie.

### Ondernemen is anticiperen, innoveren en investeren

Het ondernemerschap omschrijft Renate als 'meevaren met de omstandigheden'. Van grondstoftekorten tot krapte op de arbeidsmarkt en van veranderende inkooprijzen tot de grond

### Ondernemersverhaal Drabo

van de buurman die plots te koop komt. Anticiperen, innoveren en investeren.

De meeste mkb'ers handelen zoals Renate: handen uit de mouwen, schouders eronder en goed werk leveren voor trouwe klanten. Toch loont het de moeite om het bedrijf zo nu en dan eens goed door te lichten. Bijvoorbeeld als je aan de vooravond van een grote investering staat.

### Financiering aanvragen

Dat was ook het geval bij Drabo. Het bedrijf wilde twee nieuwe machines aanschaffen. Bovendien wilde voormalig mede-eigenaar Jaap Oosterhof gezien zijn leeftijd een stapje terug doen, wat betekende dat Drabo zijn aandelen zou kopen. Het totaal vroeg om een omvangrijke investering. 'Maar', zegt

Meulenkamp-Back, 'een bank trekt niet zomaar de portemonnee. Ze vragen cijfers, plannen en nog veel meer, voordat ze er überhaupt over denken om je te helpen.'

Het EDIH-assessment en het rapport dat uit het assessment voortkwam, bleken doorslaggevend bij het krijgen van financiering. Petro Vosselman, directeur accountancy bij Moore MKW, is al twintig jaar de huisaccountant van Drabo. Hij legt uit hoe banken financieringsaanvragen beoordelen. 'Waar veel ondernemers niet bij stilstaan, is dat de bank net zo blij is met de mkb'er die geld nodig heeft als andersom. De bank verdient immers aan de rente die ze over de lening in rekening brengen', vertelt Petro. 'Logisch dus ook dat hoe hoger de aangevraagde financiering, hoe interessanter het is voor een bank.'



Vervolgens kijkt een bank naar het risico. 'En dat risico hangt direct samen met de risico's van het bedrijf', legt Petro uit. 'Hoe zekerder de ondernemer is van afname van zijn product, hoe groter de kans dat de bank het geleende geld en de rente terugkrijgt.'

**EDIH-assessment helpt bedrijfsvoering verbeteren**

Het EDIH-assessment (European Digital Innovation Hub) werd begeleid door adviseurs van Kennispoort Regio Zwolle en alle medewerkers van Drabo dachten mee. 'Sinds het assessment in 2023 hebben we allerlei verbeteringen doorgevoerd', zegt Meulenkamp-Back. 'Cybersecurity bijvoorbeeld. We hebben ons aangesloten bij innovatiecluster IQonIQ en hebben studenten van Hogeschool Windesheim over de vloer gehad, om onze medewerkers voor te lichten over het hoe en waarom van cyberveiligheid. We hebben ook programma's aangeschaft die medewerkers trainen op het gebied van cyberweerbaarheid. Ter vergelijking: op het moment van het assessment waren we 'starter' en nu schat ik in dat we 'koploper' zijn. Ook smart working was een onderdeel van het EDIH-assessment. We zijn nog steeds bewust bezig met het EDIH-rapport en voeren dagelijks verbeteringen op de werkvloer door.'

Drabo kwam er daarnaast achter dat veel dingen al voor elkaar waren en dat is nu ook op papier bevestigd. 'Op het gebied van duurzaamheid deed Drabo al ontzettend veel ontzettend goed. Als bedrijf stonden ze daar niet bij stil, maar de SDG's (Sustainable Development Goals) gaan over meer dan alleen 'groen' ondernemen. Duurzaamheid is bijvoorbeeld ook: goed met medewerkers omgaan. Wat Drabo allemaal doet qua maatschappelijk verantwoord ondernemen, staat nu in het CSRD-rapport (Corporate Sustainability Reporting Directive). Het EDIH-rapport vormde de basis', vertelt Petro.

**Weinig risico, meer kans op financiering**

Die cyberveiligheid en de duurzaamheid zijn – samen met nog andere sterke punten van Drabo's bedrijfsvoering – punten waardoor banken de risico's laag inschatten. 'Want als je bedrijf goed scoort op de SDG's en dat in kaart is gebracht, is de kans groot dat CSRD-plichtige ondernemingen klant blijven bij Drabo', zegt Petro. 'En als de cybersecurity voor elkaar is, is het risico op stilstand van machines door hackers minimaal. Dat zijn voordelen voor een financier, want de kans dat het bedrijf het goed blijft doen, is groot. Hoe



beter je bedrijfsvoering is en hoe duidelijker je dat kunt bewijzen, hoe groter de kans op financiering.'

'Drabo kreeg de financiering vrij snel rond', zegt Petro. 'Daarmee konden ze verder de toekomst in.'

EDIH-assessment aanrader voor het mkb Renate is enthousiast over de inzichten en de voordelen die het EDIH-assessment Drabo heeft opgeleverd. 'Ik zou het assessment nu, drie jaar later, eigenlijk wel willen herhalen', zegt ze. 'Dan kunnen we vergelijken waar we in 2023 stonden en waar nu. De twee machines die we aanschaffen, dragen ook weer bij aan efficiënter en duurzamer produceren. Tel daar de doorgevoerde verbeteringen bij op, dan is er echt veel veranderd. En natuurlijk ben ik benieuwd op welke vlakken we ons nu weer kunnen ontwikkelen.'

Ze raadt andere mkb'ers van harte aan ook een EDIH-assessment, waarvoor subsidie beschikbaar is, te doen. 'Je bent als ondernemer continu met de dagelijkse zaken bezig. EDIH helpt je bij belangrijke dingen stil te staan. En de adviseurs van Kennispoort, die het traject begeleiden, brengen je in contact met partijen die je helpen om verbeteringen door te voeren.'

**EDIH-assessment voor jouw bedrijf**

EDIH Boost Robotics ondersteunt bedrijven uit Gelderland en Overijssel bij het verbeteren van bedrijfs-/productieprocessen, producten of diensten met behulp van digitale technologieën. EDIH wordt medegefinancierd door de Europese Unie. Wil je ook een EDIH-assessment afnemen? Neem dan contact met ons op en wij helpen je verder!

*Tekst: Jorien Marcus, MCM tekst*

*Fotografie: Drabo*

**Bart Jeurnink**

Ondernemers verder brengen begint met inzicht, daar help ik graag bij. Met instrumenten zoals het EDIH-assessment maken we helder waar je staat en waar kansen liggen. Dat geeft richting én versterkt je positie richting financiers. Wil je groeien? Haal expertise van buiten naar binnen en zet gerichte stappen vooruit.












**EDIH BOOST Robotics**




EDIH BOOST Robotics ondersteunt bedrijven bij het toepassen van digitale technologieën en robotisering. Het programma helpt organisaties hun productieprocessen, producten en diensten slimmer en efficiënter te maken. Met advies, innovatieondersteuning en kennisdeling stimuleert EDIH digitale groei en toekomstbestendige bedrijfsvoering.



# INNOVEREN IN REGIO ZWOLLE

Winnaars van de Innovatieprijs van Regio Zwolle

<p><b>01</b> <b>Maan Group</b> Met de Spiderplug</p>  <p>2014</p>	<p><b>02</b> <b>Foreco</b> Met de Nobelwood</p>  <p>2015</p>	<p><b>03</b> <b>AW Materieel</b> Wascontainer voor ondergrondse containers</p>  <p>2016</p>
<p><b>04</b> <b>Cloudgarden</b> The Cloud Garden System</p>  <p>2017</p>	<p><b>05</b> <b>Medical Precision</b> Markeringssysteem voor radiotherapie</p>  <p>2018</p>	<p><b>06</b> <b>Agraservice Lindenhols, ambachtelijke slager Van der Zee en Distrivers</b> Vlega-gehaktbal</p>  <p>2019</p>
<p><b>07</b> <b>Dutch Climate Systems</b> Met de ICECUBE</p>  <p>2021</p>	<p><b>08</b> <b>Kooiker Groep</b> Met de Uitblinker met reiniger</p>  <p>2022</p>	<p><b>09</b> <b>Bondus</b> Met de Lab-on-a-chip</p>  <p>2023</p>

<p><b>10</b> <b>CodeGlass</b> Met hun (virtuele scan) softwareoplossing</p>  <p>2024</p>	<p><b>11</b> <b>Be Frank</b> Met hybride insectproducten</p>  <p>2025</p>	<p><b>12</b></p>  <p>2026</p>
---	--	--

Win jij de Innovatieprijs Regio Zwolle 2026 met jouw innovatie? Schrijf je in en wie weet sta jij volgend jaar tussen deze winnaars!

[kennispoortregiozwolle.nl/innovatieprijs/](https://kennispoortregiozwolle.nl/innovatieprijs/)

Be Frank is met zijn hybride insectproducten winnaar van de Innovatieprijs van Regio Zwolle 2025. Tijdens de uitreiking op PROTO Innovation Day bij Perron038 in Zwolle, op donderdag 26 juni, nam Frank Eggink – eigenaar van Synergy in Food Entomo, maar beter bekend van het merk Be Frank – de duurzame award in ontvangst. De Innovatieprijs van Regio Zwolle is een initiatief van Kennispoort Regio Zwolle.

Eiwittransitie, duurzaamheids- en gezondheidsvraagstukken: de foodindustrie in Nederland (en Europa) staat voor grote uitdagingen. Met hybride insectproducten draagt Be Frank uit Zwolle bij aan het vinden van oplossingen. Door lokaal in te kopen en te produceren, wordt de CO2-uitstoot gereduceerd en wordt gezonde, betaalbare voeding aangeboden. 'Vanuit onze productielocatie bij The Green East in Raalte werken we met ons (familie)team aan het voltooien van onze missie: de wereld een beetje beter maken', vertelt Frank.

## Anne Dannenberg

Innoveren is een must als het gaat om toekomstbestendig ondernemen. Als strategie- en innovatiepartner voor ondernemers in Regio Zwolle helpen we met begeleiding en initiatieven zoals de Innovatieprijs om ideeën te versnellen, zichtbaar te maken en te verbinden met kennis, netwerk en nieuwe kansen. Zo versterken we samen de innovatiekracht van de regio en bouwen we aan een toekomst die blijft ontwikkelen.



# PROGRAMMA'S VOOR ONDERNEMERS VAN OVERMORGEN

Heb je een vraagstuk waar je werk van wilt maken? Binnen onze programma's ga je aan de slag met de uitdaging waar jij voor staat. Leer van experts, ontmoet andere ondernemers en spar met adviseurs. *Bekijk onze website voor een actueel overzicht van onze programma's.*  
[kennispoortregiozwolle.nl/aan-de-slag-met-mijn-vraagstuk/](https://kennispoortregiozwolle.nl/aan-de-slag-met-mijn-vraagstuk/)

## Family Next

Family Next ondersteunt familiebedrijven in Overijssel bij toekomstbestendig ondernemen. Het programma helpt ondernemers onder andere met bedrijfsopvolging, innovatie en het omgaan met grote maatschappelijke en economische veranderingen. Door begeleiding, kennisdeling en netwerkvorming worden familiebedrijven sterker voorbereid op de toekomst.



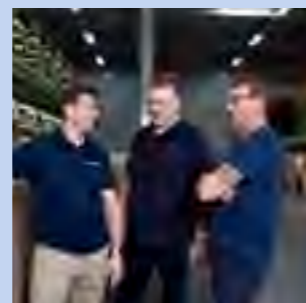
## GO4EXPORT

GO4EXPORT helpt ondernemers uit Gelderland en Overijssel bij internationaal ondernemen. Het programma ondersteunt bedrijven bij het zetten van succesvolle stappen naar buitenlandse markten met advies, kennis, begeleiding en praktische hulpmiddelen. Zo kunnen ondernemers exportkansen beter benutten en internationaal groeien.



## EDIH BOOST Robotics

EDIH BOOST Robotics ondersteunt bedrijven bij het toepassen van digitale technologieën en robotisering. Het programma helpt organisaties hun productieprocessen, producten en diensten slimmer en efficiënter te maken. Met advies, innovatieondersteuning en kennisdeling stimuleert EDIH digitale groei en toekomstbestendige bedrijfsvoering.



## Regiobijeenkomsten

Regiobijeenkomsten brengen ondernemers, onderwijs en overheid samen rondom actuele regionale thema's. Tijdens deze bijeenkomsten ontstaan nieuwe samenwerkingen, worden kennis en ervaringen gedeeld en krijgen deelnemers inspiratie om gezamenlijk regionale kansen en uitdagingen aan te pakken.



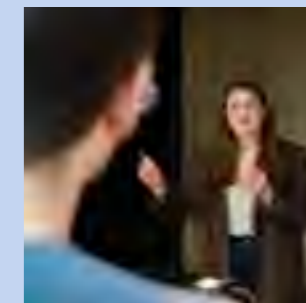
## RAAK-mkb

RAAK-mkb stimuleert samenwerking tussen hogescholen en mkb-bedrijven via praktijkgericht onderzoek. Ondernemers werken samen met lectoren en onderzoekers aan innovatieve oplossingen voor maatschappelijke en bedrijfsmatige vraagstukken. Het programma versterkt kennisontwikkeling en innovatiekracht binnen het mkb.



## Het programma BOOST Circulair

BOOST Circulair | CIMPL | Impact One helpt bedrijven om circulair en duurzamer te ondernemen. Binnen communities werken organisaties samen aan het verminderen van verspilling, efficiënter gebruik van grondstoffen en het versterken van de regionale economie. Het programma stimuleert praktische circulaire innovaties en samenwerking.



## Boerenverstand

Boerenverstand is een ontwikkelprogramma voor jonge agrarische ondernemers die een bedrijf willen overnemen. Tijdens bijeenkomsten krijgen deelnemers ondersteuning bij vraagstukken rondom bedrijfsopvolging, ondernemerschapen toekomstbestendig boeren. Het programma biedt kennis, begeleiding en een netwerk van medeondernemers uit de agrarische sector.



## Stendert de Vries

Met projecten rond digitalisering, circulariteit en verduurzaming helpen wij ondernemers om toekomstgericht te groeien. Samen met partners zoals provincie Overijssel, Oost NL, kennisinstellingen en innovatiehubs kijken wij wat de ondernemers nodig hebben en bieden we projecten die ondernemers toegang geven tot de juiste kennis, middelen en netwerken om hun ontwikkeldoelen te realiseren. Zo versterken we bedrijven én maken we impact in Regio Zwolle.



Woningen die klaar zijn voor de toekomst, met aandacht voor circulair, biobased en energiezuinig bouwen. Dat is waar TUUZ uit Mariënheem aan werkt. Deze aanpak bleef niet onopgemerkt: in maart 2026 won TUUZ zowel de regionale als de landelijke Circulaire Innovatie Top 2026. Iris Wittenhorst, commercieel medewerker bij TUUZ: 'Onze deelname aan de community Impact One heeft ons geholpen om scherper na te denken over grondstoffengebruik en de keuzes die we maken. Die bredere blik heeft ons geholpen om ons verhaal beter te onderbouwen. Dat heeft zeker bijgedragen aan de erkenning die we hebben gekregen.'

#### Circulair wonen

TUUZ ontwikkelt woonconcepten met aandacht voor circulair, biobased en energiezuinig bouwen. Dat doen ze samen met ketenpartners en op basis van herhaalbare concepten. In plaats van elke woning opnieuw te ontwerpen, werken ze met een vast concept met keuzemogelijkheden. Dat maakt duurzame woningen beter voorspelbaar, schaalbaar en betaalbaar.

Een belangrijk onderdeel is de woningconfigurator. Nico Neppelenbroek, oprichter en financieel manager bij TUUZ, vertelt: 'Hiermee kunnen toekomstige bewoners hun woning zelf samenstellen. Ze zien direct wat hun keuzes betekenen voor de prijs en de milieu-impact. Zo maken we duurzame keuzes inzichtelijk en helpen we mensen om bewust te kiezen.'

Met hun deelname aan het programma BOOST Circulair en de community Impact One wil TUUZ meer inzicht krijgen in materiaalstromen en de keten. Zo kunnen ze hun aanpak verder verbeteren en opschalen.

*Lees het volledige artikel op onze website.*

[kennispoortregiozvolle.nl/tuuz/](https://kennispoortregiozvolle.nl/tuuz/)



#### Ilona Koomen

Tuuz is voor mij als adviseur een absolute parel. Hun nieuwsgierigheid en leergierigheid maken indruk. Doordat ze echt tijd voor vernieuwing maken en kennis volop omarmen, ontstond een concept dat niet alleen veel steviger staat dan het oorspronkelijke plan, maar ook circulaire is. Een resultaat waar ik met trots op terugkijk.

# TUUZ BOUWT AAN TOEKOMSTBESTENDIG WONEN MET CIRCULAIRE AMBITIES



# Succesformule uitbouwen

De succesformule van de kenniscringen wordt uitgewerkt en uitgebouwd. Het is het doel van Kennispoort met de komende jaren.

**Peerwaalster**  
De succesformule van de kenniscringen wordt uitgewerkt en uitgebouwd. Het is het doel van Kennispoort met de komende jaren.

**Spansen**  
De succesformule van de kenniscringen wordt uitgewerkt en uitgebouwd. Het is het doel van Kennispoort met de komende jaren.



**Regio Zwolle Kennispoort doet weer een stapje verder**

De succesformule van de kenniscringen wordt uitgewerkt en uitgebouwd. Het is het doel van Kennispoort met de komende jaren.



**Regio Zwolle Kennispoort: nieuwe kring over thema energie**

De succesformule van de kenniscringen wordt uitgewerkt en uitgebouwd. Het is het doel van Kennispoort met de komende jaren.



**Eindejaarslunch Kennispoort Zwolle**

**Kennispoort scoort!**  
Deelnemers enthousiast over kenniskringen



## Familiebedrijf Meander Uitvaartbegeleiding doet mee aan Family Next: 'Het gesprek moest op tafel'

**Je stopt niet van de ene op de andere dag met het werken in je eigen bedrijf. Zeker niet als het een familiebedrijf is. Toch komt er een moment dat je vooruit móét kijken: wie neemt het stokje over, welke rol past daarbij en hoe houd je het goed met elkaar? Bij Meander Uitvaartbegeleiding spelen die vragen ook. Het familiebedrijf begeleidt nabestaanden in Zwolle, Dalfsen en omgeving. In Kampen hebben ze ook een locatie onder de naam Siebrand Uitvaartbegeleiding. Brenda Koper runt het bedrijf samen met dochters Noah en Jonne Siebrand, allebei uitvaartbegeleider.**

In het werk liepen moeder en dochters steeds vaker tegen dezelfde onderwerpen aan: wie neemt welke beslissingen, hoe verdeel je verantwoordelijkheden en hoe praat je over later, terwijl het werk altijd doorgaat en vaak ook voorgeeft? Ze wilden daar niet tussendoor 'even' over praten, maar er echt tijd voor maken. Via businesspartner Meester en Meester kwamen ze bij Kennispoort Regio Zwolle terecht en zo kwamen ze uit bij het programma Family Next van de provincie Overijssel.

### Even weg uit de waan van de dag

Bij Brenda, Noah en Jonne is er geen sprake van een haastige opvolging. 'We wilden juist

wél op tijd praten over later. Family Next gaf ons structuur en rust: vaste momenten om het gesprek te voeren, met begeleiding van buitenaf en contacten met andere familiebedrijven die hetzelfde meemaken.'

### 'We hadden het er eigenlijk nooit echt over'

Brenda staat nog volop 'aan' en denkt nog niet aan stoppen. 'Ik wil blijven bouwen aan het bedrijf en aan nieuwe plannen.' Tegelijk merken Noah en Jonne dat zij steeds meer verantwoordelijkheid dragen in de dagelijkse leiding. 'Dat is niet altijd makkelijk, juist omdat je in een familiebedrijf niet alleen collega's bent, maar ook moeder en dochters', legt Brenda uit.



'In gesprekken tijdens het programma ontdekten we hoe belangrijk het is om

### Bart Jeurnink

Als adviseur verbind ik familiebedrijven met de juiste mensen en inzichten. Ik help om uit de dagelijkse praktijk te stappen en samen scherp te krijgen wat er speelt – en wat nodig is voor morgen en overmorgen. Wil je als ondernemer verder komen? Zoek het gesprek en maak gebruik van het netwerk om je heen.

## Ondernemersverhaal Meander Uitvaartbegeleiding

verwachtingen hardop uit te spreken', vertelt Noah. Bijvoorbeeld: wanneer wil de volgende generatie instappen? Wat betekent dat voor eigendom en zeggenschap? En hoe lang wil Brenda nog door? 'De gesprekken gaan dus niet alleen over het bedrijf, maar ook over de familie eromheen – inclusief broertje en (toekomstige) partners.'

En dat bleek nodig, want de waan van de dag wint het vaak. 'Er is altijd wel iets: Nabestaanden die je nodig hebben, een storing van de printer of een medewerker die een vraag heeft. Dan praat je niet over later.' Juist daarom hielp het hen om even uit te zoomen: waar staan we nu, waar willen we naartoe en in welk tempo? Family Next loopt mee met jouw specifieke situatie. Je hoeft niet morgen al te beslissen, maar het onderwerp ligt wél op tafel.

### De toekomst van het bedrijf

In gesprekken tijdens het programma maakten ze tijd voor onderwerpen die je anders makkelijk uitstelt. Over opvolging, maar ook over rollen, privéwensen en de toekomst van het bedrijf. Wat als iemand minder wil werken? Wat als plannen niet meer passen? Door dat soort vragen nu al te bespreken, voorkom je dat je straks in haast beslissingen moet nemen. En minstens zo belangrijk: je houdt de familieband gezond.

'De familiebanden zijn voor mij belangrijker. Als het bedrijf overnemen betekent dat we het contact met ons broertje kwijtraken, dan hoeft het voor mij niet.'

Ze stapten er 'blanco' in, vertellen ze. Juist om te ontdekken wat er allemaal bij komt kijken. 'Het programma hielp ons om anders te kijken naar het moment dat er ooit een overdracht komt.'

“ Het programma hielp ons **om anders te kijken** naar het moment dat er ooit een overdracht komt. ”



Bekijk de video!



“ In gesprekken tijdens het programma en met onze mentor leerden we: **waar we óók rekening mee moeten houden.** ”



Binnen Family Next worden de ondernemers gematcht met ondernemers binnen een ander familiebedrijf, zeg maar ervaringsdeskundigen. Met deze mentoren kunnen ze sparren en in gesprek gaan. De mentor spreekt daarbij vooral vanuit eigen ervaring met de deelnemer, op basis van de vragen die een deelnemer heeft en de fase waarin zij zitten.

Daarnaast deelt het lectoraat Familiebedrijven van Hogeschool Windesheim haar kennis

en onderzoeken tijdens de Leren-met-Elkaar Kringen voor de deelnemers van Family Next. Zo krijgen de ondernemers vanuit verschillende hoeken, handvatten, gesprekspartners en deskundigheid om hen verder te helpen. Ook worden er verschillende bedrijfsbezoeken georganiseerd, waarbij deelnemers een kijkje in de keuken kunnen nemen bij andere familiebedrijven en van elkaars praktijkervaringen kunnen leren en gaan ze met andere overdragers en opvolgers in gesprek.

**Wat leverde het op?**

Hun tip voor andere familiebedrijven is simpel: begin op tijd. Niet omdat je meteen alles moet vastleggen, maar omdat het helpt om af en toe uit de dagelijkse drukte te stappen. Brenda: ‘Je kunt wel alleen maar in je bedrijf werken. Maar je moet ook áán je bedrijf werken. Family Next helpt je om die tijd te nemen.’

**Over Family Next**

Family Next is een programma voor Overijsselse familiebedrijven met minimaal vijf medewerkers. Het helpt ondernemers en families om het bedrijf toekomstbestendig te maken. Dat kan gaan over bedrijfsopvolging, maar ook over grote veranderingen zoals digitalisering en duurzaamheid. Je werkt aan duidelijke afspraken over rollen, verantwoordelijkheden en zeggenschap (governance). Ook kun je sparren met een ervaren ondernemer en leren van andere familiebedrijven.

**Samenwerking**

Family Next is een samenwerking tussen Provincie Overijssel, Hogeschool Windesheim (Expertisecentrum Familiebedrijven), Novel-T, MKB Deventer en Kennispoort Regio Zwolle.



“Ondernemers leren het meest van **andere ondernemers.**”

## In gesprek met Klaas Kortering

Klaas Kortering was al betrokken bij Kennispoort Regio Zwolle voordat de organisatie in 2006 officieel werd opgericht. Vanuit zijn rol bij de Kamer van Koophandel stond hij aan de basis van wat later zou uitgroeien tot een organisatie die ondernemers verbindt en versterkt.

Rond 2004 ontstond bij Hogeschool Windesheim de wens om meer te betekenen voor het regionale bedrijfsleven. Tegelijk speelde bij de Kamer van Koophandel dezelfde vraag: hoe brengen we ondernemers en kennisinstellingen dichter bij elkaar?

‘Die gezamenlijke ambitie vormde het fundament onder Kennispoort’, vertelt Klaas. De eerste jaren stonden vooral in het teken van ontdekken en uitproberen. ‘We zijn echt begonnen met uitproberen wat werkt.’

Ondernemers kwamen samen in kenniskringen en bijeenkomsten bij bedrijven in de regio.

“We liepen letterlijk met dubbele visitekaartjes rond.”

Volgens hem zat de kracht van Kennispoort vanaf het begin vooral in ondernemers zelf. ‘Ondernemers leren het meest van andere ondernemers.’

Gaandeweg groeide Kennispoort verder uit tot een organisatie die ondernemers niet alleen kennis bood, maar hen ook actief verbond aan de juiste mensen en expertise.

‘Die triple helix is echt de kracht.’

*Lees het volledige artikel op onze website.*

[kennispoortregiozwolle.nl/klaaskortering/](https://kennispoortregiozwolle.nl/klaaskortering/)

# TGN Fritom transformeert met smart working van expediteur naar logistiek dienstverlener

**Directeur Peter Korpershoek zet sinds zijn aantreden nadrukkelijk in op betere samenwerking, toekomstgericht ondernemen en de verbinding tussen strategie en cultuur. Kennispoort Regio Zwolle heeft daarbij de rol van strategisch sparringpartner.**

Peter volgde bij TGN Fritom een directeur op die 25 jaar aan het roer stond. 'Toen ik binnenkwam, zag ik meteen dat we op een kantelpunt stonden', zegt hij. 'Er was afstand tussen medewerkers en management, terwijl er juist enorme veranderingen aan kwamen waarover moest worden gecommuniceerd.' Die veranderingen zijn ingrijpend. TGN Fritom ontwikkelt zich van expediteur, het organiseren van transport van A naar B met extra opslagfaciliteiten, naar een logistiek dienstverlener die complete logistieke ketens voor klanten kan verzorgen, inclusief voorraadbeheer, orderpicking en aanvullende diensten. Die strategische transitie valt samen met een fysieke verhuizing. Het bedrijf was tientallen jaren gevestigd op een locatie van circa 10.000 vierkante meter, en verhuist binnenkort naar een nieuw logistiek centrum van ongeveer 50.000 vierkante meter op bedrijventerrein Hessenpoort. 'Een enorme stap', zegt Peter. 'Je zet in feite fysiek en strategisch een nieuw bedrijf neer, terwijl de dagelijkse operatie gewoon doorgaat. Dan is de vraag: hoe doe je dat succesvol?'

## Eerst de mensen, dan de strategie

Peter koos ervoor om te beginnen bij de menskant. 'Je kunt wel over strategie praten, maar als mensen niet goed met elkaar verbonden zijn, wordt het lastig.' Tijdens rondgangen door het bedrijf merkte hij dat er best wat onzekerheid leefde. Medewerkers wisten vaak niet waar het bedrijf naartoe ging of wat de veranderingen voor hen persoonlijk betekenden. Om daar beweging in te krijgen, startte hij met zogeheten townhall-sessies. Elke laatste vrijdag van de maand vertelt hij in de kantine over de koers, de uitdagingen en de toekomstplannen van het bedrijf. Daarnaast richtte hij een interne koplopersgroep op met leden van het managementteam, teamleiders en specialisten.

'Ik wilde breder draagvlak en meer input uit de organisatie', legt hij uit. 'Niet alles via een managementlaag laten lopen, maar direct het gesprek voeren.'



## Eef Brinks

De transitie van TGN Fritom laat zien dat succesvolle verandering vooral om mensen draait. Vanuit het transitithema smart working hielpen wij strategie, cultuur en samenwerking beter te verbinden. Door samen te reflecteren, verschillende perspectieven bijeen te brengen en vervolgens in actie te komen, ontstond draagvlak voor verandering. Zo blijft TGN Fritom wendbaar en toekomstbestendig.

## Smart working-sessies

Tijdens een ondernemersreis naar Duisburg sprak Peter met een adviseur van Kennispoort over strategische en begeleidende sessies in het kader van smart working, een relatief nieuw thema binnen Kennispoort dat bedrijven helpt bij het maken van de stap van vandaag naar overmorgen. Dat gesprek leidde tot twee door Kennispoort begeleide sessies. De eerste was gericht op samenwerking, cultuur en teamspirit en draaide om elkaar beter leren kennen en het aanmoedigen van gewenst gedrag. Daarbij waren de centrale vragen: wie zijn we als team en hoe willen we met elkaar omgaan? Door persoonlijke verhalen te delen en te benoemen wat de samenwerking versterkt of verstoort, ontstond volgens

Peter direct energie. Er werden ook concrete gedragsafspraken gemaakt: Niet over elkaar praten, maar met elkaar. En vragen stellen in plaats van aannames doen. 'Dat klinkt basaal', zegt hij, 'maar als daar nooit expliciet op gestuurd is, kan het behoorlijk onderhands gaan zitten.'

De tweede sessie was gericht op strategie en operatie en ging dieper in op de organisatie als geheel. Aan de hand van zeven thema's, waaronder samenwerking, klantverwachtingen en ontbrekende vaardigheden, werd besproken waar TGN Fritom nu staat en waar het bedrijf over een jaar wil staan. De uitkomsten vormden input



voor het jaarplan 2026. 'Het is een co-creatie geworden. Dat vind ik supergaaf', zegt Peter. 'Je kunt als directeur wel alles zelf bedenken, maar dan blijft het jouw product. Het is essentieel om mensen mee te nemen op reis: waar ga je als bedrijf naartoe en welke financiële uitdagingen horen daarbij? Nu is het niet mijn plan, maar óns plan.'

**“ Het is essentieel om medewerkers mee ‘op reis’ te nemen. ”**

#### **Samenwerking en cultuur**

Het thema smart working liep als rode draad door de gesprekken, al gebruikt Peter zelf liever andere woorden. 'Voor mij ging het vooral over samenwerking en cultuur. Een van de vragen tijdens die tweede sessie was in hoeverre mensen vinden dat er bij ons een warme, mensgerichte en vooruitdenkende cultuur is waar prestaties en plezier samengaan. Daar scoorden we hoog op. En dat heb je nodig om te kunnen groeien. Helemaal in onze sector met hoge margedruk en grote externe onzekerheden.' Volgens Peter is betrokkenheid daarbij cruciaal. 'Vroeger mochten we groeien, nu we de stap maken naar TGN Fritom 2.0 móeten we groeien. Dat vraagt iets anders van mensen en van hun vaardigheden, zoals een proactieve instelling en eigenaarschap.'

#### **'Mensen weten waar we naartoe gaan'**

Kennispoort fungeerde in het traject als procesbegeleider en inhoudelijk sparringpartner. 'Ze spreken onze taal', zegt Peter. 'Ze dachten mee, stelden scherpe vragen en hielpen de dialoog op gang brengen.' Terugkijkend ziet Peter duidelijke verschillen met een jaar geleden. 'De verandering is nu door de hele organisatie geland. Mensen weten waar we vandaan komen en waar we naartoe gaan. We willen de beste logistiek dienstverlener en werkgever in Regio Zwolle zijn. Aan die koers bouwen we iedere dag samen verder.'

*Tekst: Jorien Marcus, MCM tekst*

**Peter Korpershoek**  
Directeur TGN Fritom



**Petro Vosselman**  
Directeur accountancy bij Moore MKW

### Als je de krachten bundelt, ontstaat er impact

Petro Vosselman, directeur accountancy bij Moore MKW, is al jarenlang businesspartner van Kennispoort Regio Zwolle.

‘In het begin keek ik vooral de kat uit de boom’, vertelt hij. Al snel merkte hij dat Kennispoort partijen samenbracht die elkaar normaal gesproken niet vanzelfsprekend ontmoeten. ‘Dat maakt het krachtig.’

Een initiatief dat hem altijd is bijgebleven, zijn de klankbordgroepen. Ondernemers legden daar hun vraagstuk voor aan experts zoals accountants, financiers en ervaren ondernemers.

“Ondernemers kregen niet alleen advies, maar ook **direct commitment**: wie pakt dit op?”

Ook ondernemersreizen maakten indruk. Tijdens een reis naar Duisburg ontstonden gesprekken die later leidden tot een gezamenlijke leergang voor familiebedrijven met Windesheim. ‘Dat was zonder Kennispoort niet gebeurd.’

Lees het volledige artikel op onze website.

[kennispoortregiozwolle.nl/etrovosselman/](https://kennispoortregiozwolle.nl/etrovosselman/)



**Ron Nuwenhof**  
Teammanager Tech bij Oost NL

### Samenwerken om innovatie te versnellen

Ron Nuwenhof werkt sinds 2009 samen met Kennispoort Regio Zwolle vanuit zijn rol bij Oost NL. In die jaren zag hij thema's veranderen, maar bleef de kern hetzelfde: ondernemers verder helpen door samenwerking mogelijk te maken.

Toen Ron begon, kreeg hij direct een lijst met bedrijven mee in de chemie- en kunststofsector. ‘Ik ging langs bij bedrijven om op te halen wat er speelde.’ Vanuit die gesprekken ontstonden nieuwe initiatieven, zoals het Polymer Science Park.

Vanuit de samenwerking tussen Kennispoort en Oost NL ontstond een consortium van bedrijven dat samen aan de oplossing werkte. ‘Daar waar het werk van de ene organisatie ophoudt, gaat dat van de andere verder.’

Volgens Ron zijn thema's als digitalisering, robotisering en AI inmiddels niet meer weg te denken. ‘Het blijft uiteindelijk draaien om vernieuwen en concurrerend blijven.’

Voor Ron blijft één ding centraal staan.

“We doen het uiteindelijk met elkaar voor die **innovatieve ondernemers**.”

Lees het volledige artikel op onze website.

[kennispoortregiozwolle.nl/ronnuwenhof/](https://kennispoortregiozwolle.nl/ronnuwenhof/)

# SELECTEREN OP KARAKTER IN PLAATS VAN DIPLOMA, MAAKT MEDEWERKERS HELDEN

Arjan Post en Jouk Wilts van Heroes of Work onderzochten wat de match werkgever-werknemer succesvol maakt. Het blijkt het welzijn van de medewerker, oftewel werkplezier, voldoening en kunnen bijdragen aan de missie van het bedrijf. Op basis van dit inzicht ontwikkelt Heroes of Work nu een matchingmodel. Niet op basis van diploma's en 'harde' eisen, maar op basis van persoonlijkheid.

Jouk: 'Het werven van medewerkers is van oudsher gebaseerd op een afvinklijst: dit moet je hebben gestudeerd, deze diploma's moet je hebben en dit moet je kunnen. Als dat allemaal klopt, moet je een x-aantal uren in de week beschikbaar zijn en in de buurt van de standplaats wonen. Kunnen daar ook vinkjes voor worden gezet, dan pas volgt een sollicitatiegesprek. Tijdens de proeftijd ontdek je of bedrijf en sollicitant bij elkaar passen, of de karakters en drijfveren samengaan.'

Heroes of Work draait de wervingsprocedure om. 'Het is een systeemverandering', zegt Arjan. 'Bedrijven geven aan voor welke functie ze iemand zoeken. Met een druk op de knop vinden ze kandidaten die daarbij aansluiten. Op basis van eigenschappen. Opleiding, namen en achtergronden blijven eerst nog achterwege.'

## Uiterst nauwkeurige 'keycard'

Het systeem wordt gevoed met de eigenschappen van bedrijven enerzijds en unieke medewerkers anderzijds. 'Op basis



van 21 persoonlijkheidskenmerken en 12 drijfveren maakt iedere medewerker of werkzoekende zijn eigen 'keycard'. Zie het als een sleutel, zo'n pasje waarmee je een deur opent. Werkgevers kunnen gericht zoeken naar mensen met bepaalde eigenschappen. Past de persoon bij het bedrijf en de functie, dan past de sleutel op het slot', zegt Jouk.

Opvallend aan het model van Heroes of Work is dat het van kandidaten slechts een minuut vraagt om hun 3 belangrijkste eigenschappen en hun 5 belangrijkste drijfveren te kiezen, maar dat alle mogelijke combinaties van eigenschappen en drijfveren maar liefst 18 miljard unieke sleutels opleveren. 'Zó nauwkeurig is het systeem dus', zegt Arjan.

**Heroes of Work** draait de wervingsprocedure om.

## Abonnement voor werkgevers

Met Bart Jeurnink, adviseur van Kennispoort Regio Zwolle hebben Arjan en Jouk hun businessmodel uitgedacht. Jouk: 'We hebben ons product samen doorlopen en Bart heeft ons geholpen om onze pitch aan te scherpen. Ons model komt straks beschikbaar als abonnement voor bedrijven, als software as a service. Daarmee kunnen bedrijven dan drie dingen doen: checken hoe goed hun huidige medewerkers bij hen passen, zien of teams de juiste balans van karakters bevatten en nieuwe medewerkers zoeken.' Bart: 'Heroes of Work heeft een oplossing ontwikkeld voor één van de grootste remmers van economische groei, de krappe arbeidsmarkt en de juiste persoon op de juiste plek.'

*Lees het volledige artikel op onze website.*

[kennispoortregiozwolle.nl/heroessofwork/](https://kennispoortregiozwolle.nl/heroessofwork/)

*Tekst: Mirjam van Huet, MCM tekst*



# Mens en technologie maken Axxor klaar voor de toekomst

**Sterk, licht van gewicht en kostenbesparend. Die eigenschappen maken de 'paper honeycomb core' van het Zwolse bedrijf Axxor wereldwijd gewild voor onder meer de productie van meubilair en verpakkingen. Samen met Kennispoort Regio Zwolle werkt technisch directeur Niels van Stijn aan een uitgebalanceerde afstemming tussen mens en technologie, waarmee het bedrijf klaar is voor de toekomst.**

Wie een Ikea-kast heeft, heeft waarschijnlijk een stuk 'paper honeycomb core' - in het Nederlands honingraatkernmateriaal - in huis. En dát 'ingrediënt' is nou precies de reden dat je zo'n kast voor een redelijk bedrag kunt kopen, makkelijk kunt optillen en er jaren van kunt genieten. Het materiaal dat Axxor maakt, is namelijk licht van gewicht, sterk en zeer betaalbaar. 'Dat maakt ons product gewild voor bijvoorbeeld binnendeuren, meubels, kofferbakbodems en verpakkingen. Axxor bestaat ruim dertig jaar. We zijn begonnen in Zwolle en hebben behalve in Nederland ook fabrieken in Polen en de Verenigde Staten.'

## EDIH

De samenwerking tussen Axxor en Kennispoort ontstond in 2024 toen het bedrijf besloot een EDIH-assessment af te laten nemen. 'Het EDIH-assessment heeft geleid tot een beknopt en praktisch overzicht van de kansen rondom digitalisering binnen ons bedrijf. We hebben beschreven hoe we vandaag werken en hoe we dit graag doen in de toekomst. Het verschil tussen nu en de toekomst, is de 'gap analysis'. Die geeft inzicht in wat er gebeuren moet om klaar te zijn voor later. Het tweede aspect van het assessment is gericht op de mens, 'smart working'. Als resultaat daarvan, verdiept onze afdeling HR zich nu in thema's als kennisbehoud, opleiding en werkkwaliteit. Eén van de grote veranderingen die we doormaken, is dat we medewerkers meenemen in ontwikkelingen. Als we vroeger iets nieuws ontwikkelden, zoals een machine, kregen medewerkers een werkinstructie en dat was het. Nu vragen we medewerkers continu om feedback: hoe zou jij het aanvliegen, wat zou voor jou werken?'

## Ondernemersverhaal Axxor

### Arbeidsproductiviteit

Twee actuele ontwikkelingen nodigen Axxor uit om efficiënt te werken. Ten eerste is er sprake van toenemende concurrentie in de Europese markt en ten tweede is het moeilijker voldoende passende medewerkers te vinden. 'Dit komt ook doordat de definitie van 'werkgeluk' verandert', zegt Niels. 'Waar mensen vroeger veertig uur in de week werkten, willen ze nu ook tijd hebben voor andere dingen. Ook zit niet iedereen te wachten op nachtdiensten. Maar we moeten in onze fabrieken wel voortdurend blijven draaien.'

'Arbeidsproductiviteit is dus essentieel', vervolgt Niels. 'Door Kennispoort zijn wij uitgenodigd voor een werkgroep rondom dat onderwerp. De deelnemers zijn drie maakbedrijven uit de regio, waaronder Axxor. Daarnaast zitten in de groep ook onderzoekers van Hogeschool Windesheim, Hanzehogeschool en Hogeschool Saxion.' Ondertussen loopt bij Axxor ook de een-op-eensamenwerking met adviseur Roy van Enkhuijzen van Kennispoort op het gebied van smart working. 'Daarin vinden we antwoorden op vragen als: hoe ondersteunen we medewerkers en hoe herkennen we hun talenten en behoeftes? De smart working scan die Kennispoort heeft ontwikkeld, was voor ons een mooi startpunt van dit gesprek.'

### Roy van Enkhuijzen

Ik ben overtuigd van het belang van de mensgerichte aanpak in de groei van organisaties. Hoe bind je mensen, hoe creëer je een passende werkcultuur, hoe zet je mensen in hun kracht? Smart working is voor bedrijven dé manier om innovatie echt van de grond te krijgen. Mens en technologie samen zorgen voor daadwerkelijke werkplekinnovatie en zo voor een verhoging van de arbeidsproductiviteit.



Lees het volledige artikel op onze website:

[kennispoortregiozwolle.nl/axxor/](https://kennispoortregiozwolle.nl/axxor/)

Tekst: Mirjam van Huet, MCM tekst  
Fotografie: Liesbeth Dinnissen



# ONDERWIJS EN ONDERNEMERSCHAP

Vanuit Kennispoort werken we samen met verschillende onderwijsinstellingen, hun praktijkklokken en lectoraten. Dit alles om ondernemers verder te helpen door vraagstukken te koppelen aan jong talent en studenten. We werken samen met Hogeschool Windesheim, Aeres Hogeschool Dronten, Landstede MBO, Deltion College en Cibap.

Kennispoort werkt nauw samen met onderwijsinstellingen in Regio Zwolle. Ondernemers krijgen zo niet alleen advies, maar ook toegang tot kennis, onderzoek en jong talent. 'Ondernemers hoeven niet altijd zelf het wiel uit te vinden. Via Kennispoort krijgen zij toegang tot de kennis, creativiteit en het talent van onze onderwijsinstellingen', vertelt Cankut Ercan, onderwijsadviseur Hogeschool Windesheim bij Kennispoort.

## Sneller de juiste hulp

Heb je als ondernemer een vraagstuk waar je zelf niet uitkomt? Dan zorgt Kennispoort dat je snel bij de juiste partij terecht komt. In 2025 zijn 82 ondernemers gekoppeld aan



onderwijsinstellingen. Denk aan vragen over digitalisering, groei of verduurzaming. Studenten en onderzoekers gaan hiermee aan de slag, onder begeleiding van experts. Zo krijg je frisse ideeën én praktische oplossingen.

## Nieuwe inzichten en energie

De samenwerking levert vaak verrassende inzichten op. Studenten kijken anders naar je bedrijf en komen met nieuwe perspectieven waar je zelf misschien niet direct aan denkt. Tegelijk leer je ook het talent van de toekomst kennen.

## Samen aan de slag in programma's

Binnen programma's zoals Family Next,

GO4EXPORT en EDIH werken ondernemers, onderwijs en Kennispoort samen aan actuele thema's. Hier gaan ondernemers niet alleen in gesprek, maar werken ze echt samen aan uitdagingen. Dat versnelt hun ontwikkeling en helpt de ondernemer om stappen te zetten die alleen lastiger zouden zijn.



## Eén netwerk, veel mogelijkheden

Omdat Kennispoort deze lijnen met het onderwijs goed heeft georganiseerd, hoeven ondernemers niet zelf uit te zoeken waar ze moeten zijn.

Ze krijgen toegang tot een breed netwerk van kennis, mensen en mogelijkheden – precies op het moment dat ze het nodig hebben. 'De mooiste resultaten ontstaan wanneer praktijk en onderwijs elkaar ontmoeten. Dan leren studenten van ondernemers én krijgen ondernemers nieuwe energie en perspectieven terug', vertelt Wilma Hamoen, onderwijsadviseur Aeres Hogeschool bij Kennispoort.

## Meer dan een verbinding

De samenwerking met het onderwijs is inmiddels een vast onderdeel van hoe Kennispoort werkt. Voor ondernemers betekent dat: sneller schakelen, betere oplossingen en meer kans om hun bedrijf toekomstbestendig te maken.

## In gesprek met René de Heer

### Van loket naar innovatiepartner

René de Heer kwam al vroeg in aanraking met Kennispoort Regio Zwolle. Eerst als ambtenaar bij provincie Overijssel, later als wethouder Economische Zaken in Zwolle.

'Voor mij was Kennispoort altijd dé plek waar ondernemers, onderwijs en overheid samenkomen', vertelt hij.

In de beginjaren was die verbinding niet vanzelfsprekend. Ondernemers en onderwijsinstellingen wisten elkaar vaak lastig te vinden. 'Je had mensen nodig die zeiden: we gaan dit gewoon doen.'

Volgens René groeide Kennispoort in de loop der jaren van een vraagloket uit tot een actieve innovatiepartner in de regio. 'Er wordt steeds scherper gekeken: waar liggen kansen en hoe kunnen we daar samen op inspelen?'

Met die groei kwam ook de vraag hoe zichtbaar de impact van Kennispoort eigenlijk is. 'Je wilt als regio ook weten: wat levert het op?'

Wat hem vooral bijblijft, is de energie van ondernemers die nieuwe dingen durven proberen.

“Je werkt met vernieuwing. Dan lukt niet altijd alles, maar ook daarvan leer je.”

Volgens hem ligt de kracht van Kennispoort nog altijd in één duidelijke keuze. 'Ondernemerschap staat centraal.'

Lees het volledige artikel op onze website.

[kennispoortregiozwolle.nl/renedeheer/](https://kennispoortregiozwolle.nl/renedeheer/)



# In memoriam

Twintig jaar Kennispoort betekent ook twintig jaar samenwerken, bouwen en herinneringen maken met bijzondere mensen. Op deze pagina staan we stil bij twee personen die op hun eigen manier van grote betekenis zijn geweest voor onze organisatie en Regio Zwolle. Met warmte en dankbaarheid kijken we terug op hun betrokkenheid, hun persoonlijkheid en de blijvende indruk die zij hebben achtergelaten binnen Kennispoort.

## Ynte van der Meer

Op 11 januari 2023 overleed onze collega Ynte van der Meer op 58-jarige leeftijd. Als innovatieadviseur was Ynte vanaf het begin betrokken bij Kennispoort Regio Zwolle. Met zijn enthousiasme, technische kennis, humor en oprechte interesse wist hij ondernemers, onderwijs en collega's met elkaar te verbinden. Ynte was een vertrouwd gezicht binnen onze organisatie en in de regio. We herinneren hem als een betrokken, deskundige en warme collega die een blijvende indruk heeft achtergelaten.



## Gaston Sporre

Op 13 maart 2022 overleed Gaston Sporre op 76-jarige leeftijd. Met respect en warmte denken wij terug aan de tijd dat Gaston voorzitter was van de Kamer van Koophandel Oost-Nederland. Wij herdenken hem als een charismatische, aimabele en toegewijde leider binnen Regio Zwolle.





**Henk Jan Meijer**  
Voorzitter Raad van Toezicht Kennispoort Regio Zwolle

Als Raad van Toezicht kijken wij met waardering naar twintig jaar Kennispoort Regio Zwolle. Wat in deze publicatie zichtbaar wordt, is niet alleen de ontwikkeling van een organisatie of de inzet van ondernemers, maar vooral de meerwaarde van samenwerking in deze regio. Juist de verbinding tussen ondernemers, onderwijs, overheden en andere partners heeft de afgelopen twintig jaar veel mogelijk gemaakt.

In de verhalen van ondernemers, partners en betrokkenen zien wij dezelfde lijn terug. Ondernemers die vooruit willen. Die moeten anticiperen, vernieuwen en soms opnieuw koers bepalen. En een netwerk dat hen daarbij helpt om stappen te zetten die zij alleen moeilijker zouden zetten.

Kennispoort heeft zich in die twintig jaar ontwikkeld van een initiatief met pioniersgeest

tot een gevestigde en herkenbare organisatie binnen dat netwerk. Niet door zelf op de voorgrond te staan, maar door te verbinden, te versnellen en anderen verder te helpen. Juist daarin ligt haar toegevoegde waarde.

Wat opvalt, is de continuïteit. De vragen van ondernemers veranderen, de opgaven worden complexer, maar de kern blijft gelijk: dichtbij staan, meedenken en de juiste verbinding leggen op het juiste moment.

Een jubileum is een moment om terug te kijken, maar vooral om vooruit te kijken. De verhalen in deze publicatie laten zien dat de opgaven van morgen om dezelfde samenwerking vragen als de afgelopen twintig jaar.

Als Raad van Toezicht zien wij dat die basis stevig is. Dat geeft vertrouwen in de toekomst van Kennispoort en in de ontwikkeling van Regio Zwolle.

*Henk Jan Meijer*

# COLOFON

**Wil je op de hoogte blijven van Kennispoort?** Wekelijks plaatsen wij berichten op sociale media. We delen berichten om ondernemers te inspireren, informeren en verder te helpen. Denk aan voorbeelden van ondernemers die dankzij onze hulp zijn gegroeid, nieuwe financiële regelingen, aankondigingen van events en nog veel meer.



@Kennispoortregiozwolle

**20 jaar Kennispoort Regio Zwolle**

**Tekst**

Iris Viola  
MCM tekst

**Vormgeving en fotografie**

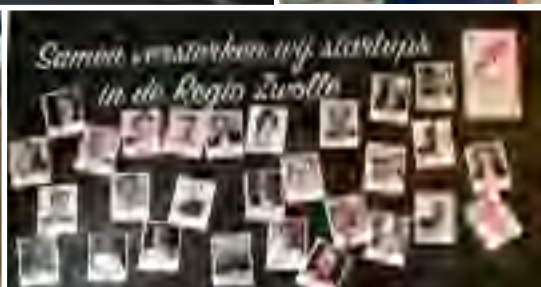
Iris Viola  
Emma van Gameren  
Stijn Winters

**Oplage**

250

Met dank aan iedereen die aan deze publicatie heeft bijgedragen.

© 2026 Kennispoort Regio Zwolle –  
Alle rechten voorbehouden



kennispoortregiozwolle.nl